

Lager av barrsågtimmer, massaved och massaflis 2021

Vid årsslutet 2021 uppgick de totala lagren av barrsågtimmer, massaved och massaflis till 8,7 miljoner m³f ub (fast kubikmeter under bark). Det är 4 procent mindre än samma tidpunkt 2020. Sett till sortiment har lagren av massaved och flis minskat medan lagren av barrsågtimmer ökat.

Lager av virkesråvara

Lagren av barrsågtimmer var vid årets slut 2021 3,5 miljoner m³f ub vilket är en ökning med 16 procent jämfört med samma tid 2020.

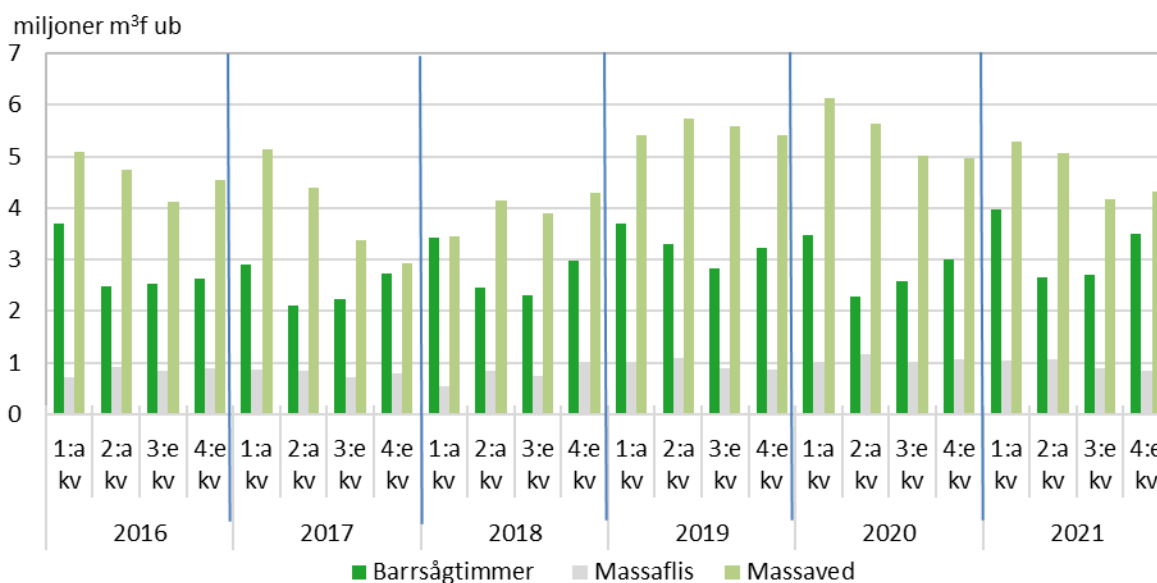
Lagren av massaved uppgick till 4,3 miljoner m³f ub. Det är 13 procent mindre än vid årets slut 2020.

Lagren av massaflis var 0,8 miljoner m³f ub, en minskning med 20 procent.

Lagren av massaved har varit relativt stora under helåren 2019 och 2020 men under förra året minskade de något. Lagren av massaved är dock betydligt mindre idag än vad de var under 1970- och 1980-talet, se nästa sida.

Det är vanligt att virkeslagren ökar i början av året för att sedan minska under sommarhalvåret och därefter öka något igen i slutet av året. Se också figur 1.

Figur 1. Lager av barrsågtimmer, massaved och massaflis vid kvartalsslut åren 2016-2021

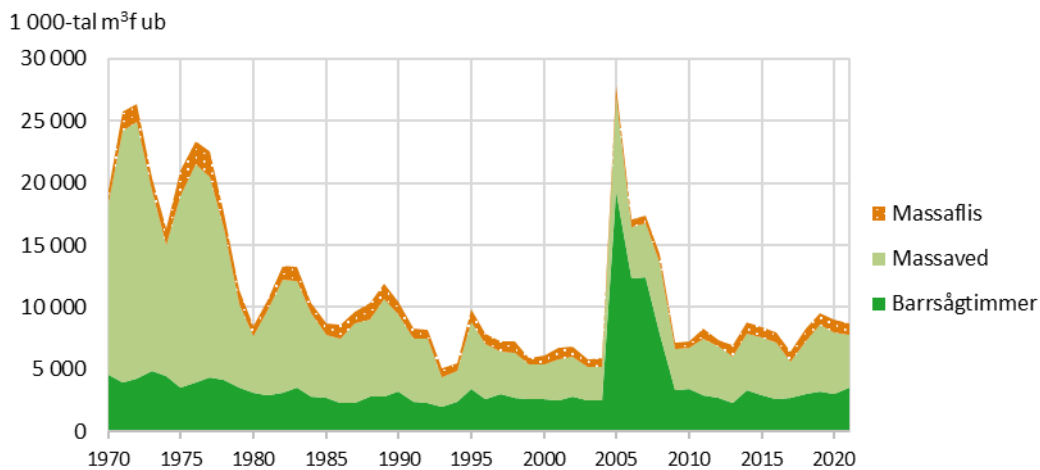


Figur 2 visar att lagervolymererna i början av 1970-talet kunde uppgått till 25 miljoner m³f ub. Under åren därefter minskade lagervolymererna kraftigt för att under 1980-talet ligga på igenom-snitt drygt 10 miljoner m³f ub.

De totala virkeslagren har sedan 1990-talet varierat mellan 5 och 10 miljoner m³f ub, förutom stormåren 2005 och 2007 då lagervolymererna var betydligt större. Observera att uppgifterna för 2005-2007 är osäkra på grund av svårigheter att uppskatta de stora volymer som stormarna Gudrun (2005) och Per (2007) förde med sig.

I figuren syns också att lagren av barrsågtimmer legat på en relativt jämn nivå sedan 1980-talet med undantag för ovan nämnda stormår.

Figur 2. Lager av barrsågtimmer, massaved och massafelis vid årsslut 1970-2021



Källa: Skogsstyrelsen



Lager av massaved per sortiment

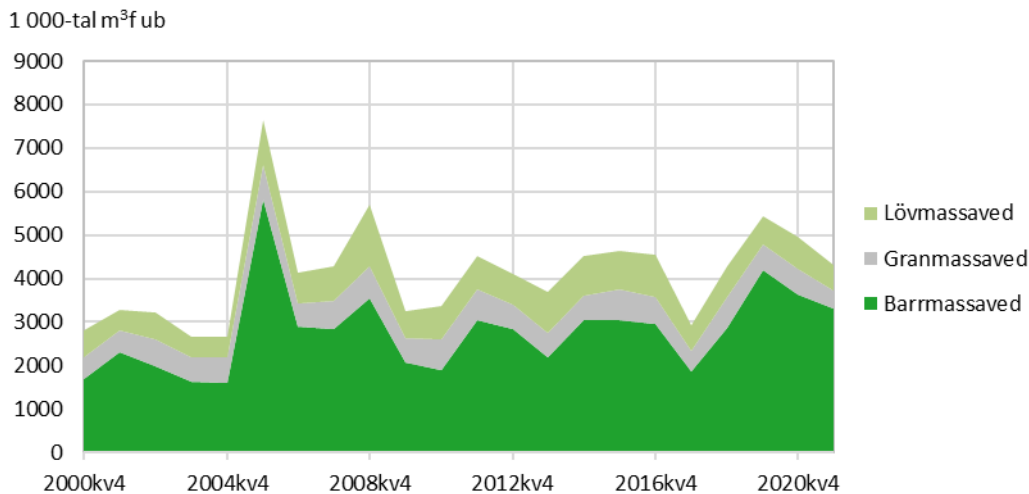
Lagren av granmassaved var knappt 400 000 m³f ub vid årets slut 2021 vilket var 31 procent mindre än samma tid 2020.

Lagren av lövmassaved vid årets slut 2021 var drygt 600 000 m³f ub. Det var 18 procent mindre än vid årets slut 2020.

I slutet av 2021 fanns det totalt 3,3 miljoner m³f ub barrmassaved i lager vilket var 10 procent mindre än samma tid 2020.

Barrmassaved utgör den största delen av massavedslagren i alla virkesbalansområden.

Figur 3. Lager av barrmassaved, granmassaved och lövmassaved vid årsslut 1995 till 2021.



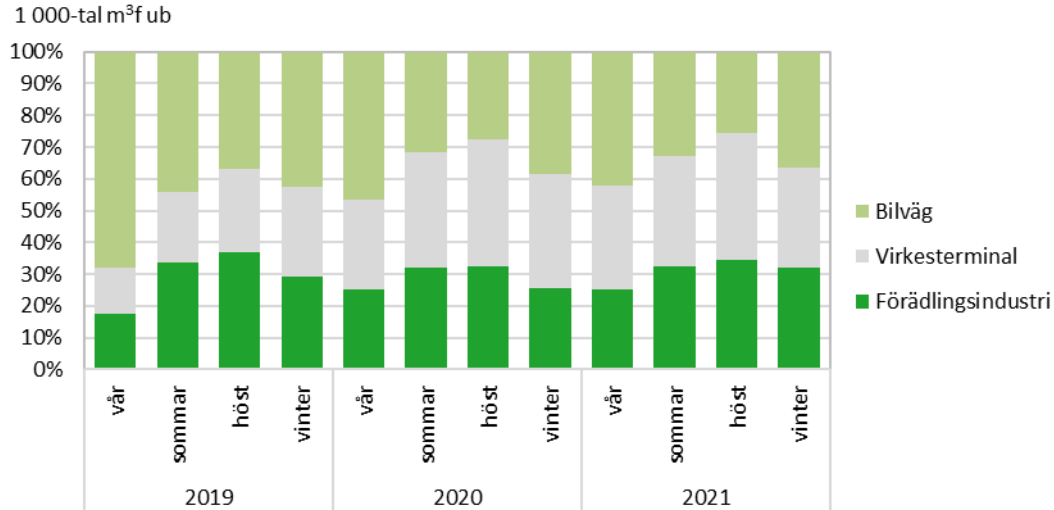
Källa: Skogsstyrelsen



Lager per lagringsplats

Andelen massaved vid bilväg ökar normalt under våren för att sedan minska under sommaren och öka igen under senhösten och vintern. Så var fallet även under 2021 vilket framgår tydligt i figur 4.

Figur 4. Andel lager av massaved per lagringsplats vid kvartalslut 2019, 2020 och 2021



Observera att vår, sommar, höst och vinter står för de fyra mättillfällena 31 mars, 30 juni, 30 september och 31 december.

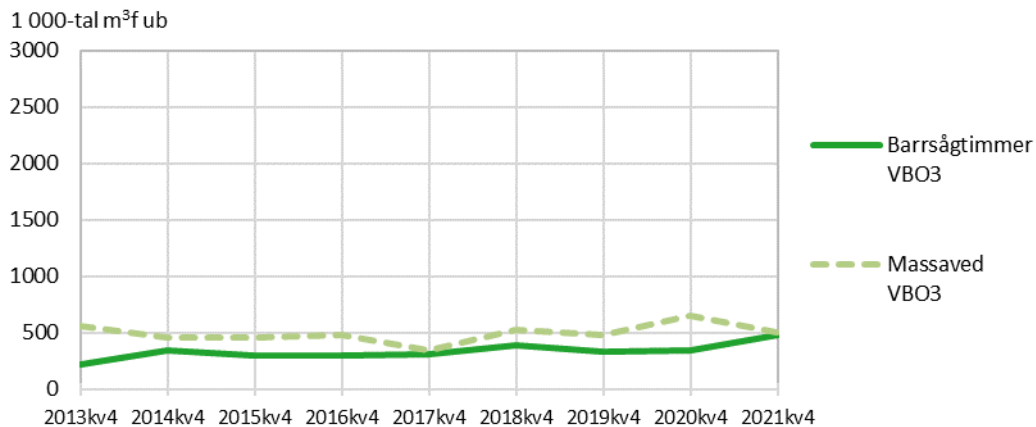
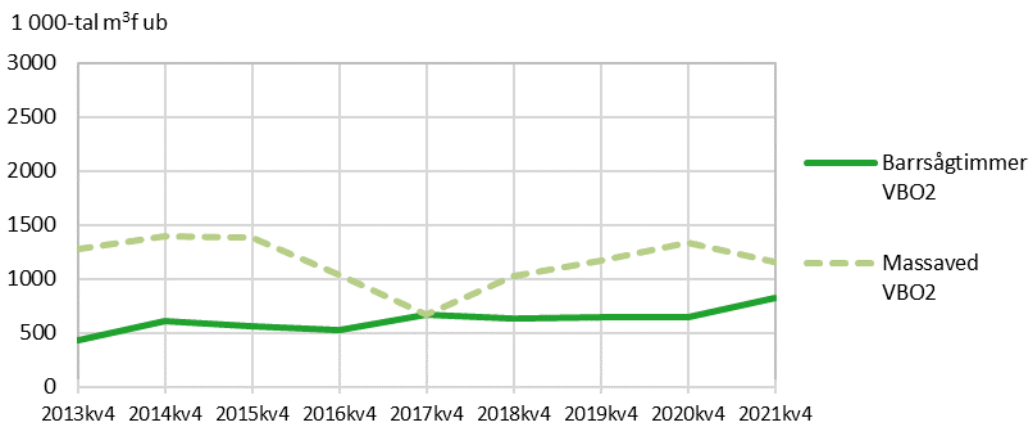
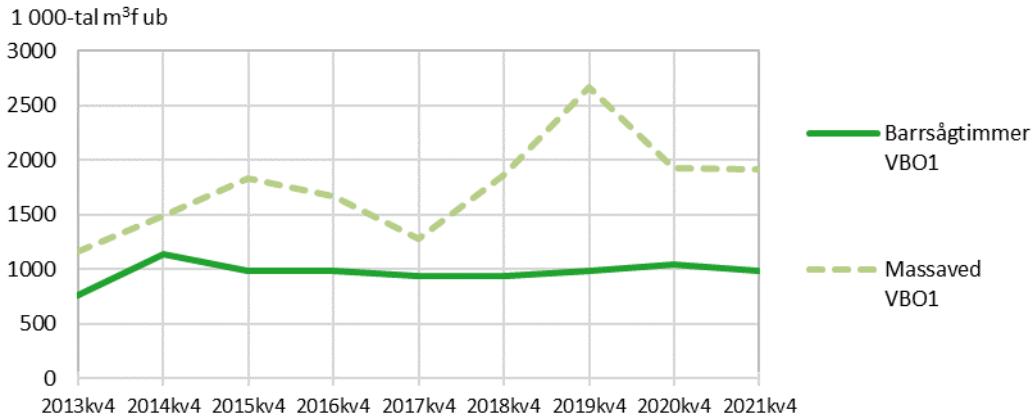
Källa: Skogsstyrelsen



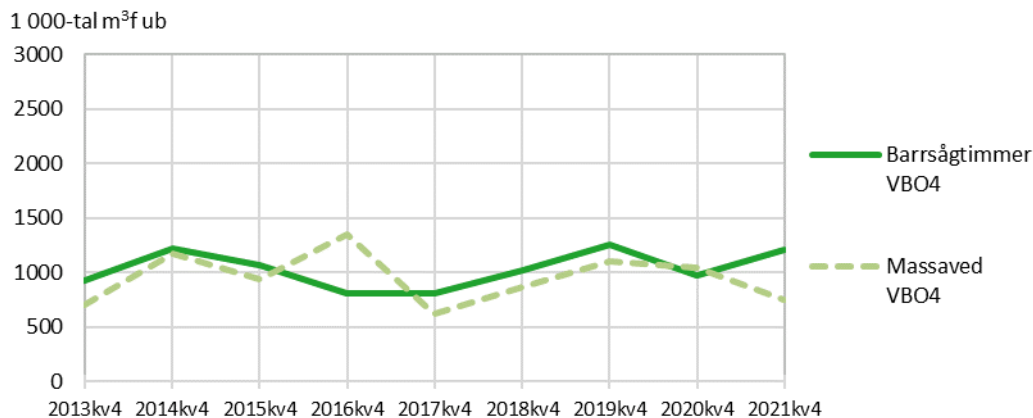
Lager per virkesbalansområde

Lagervolymen varierar mellan olika virkesbalansområden. Dessutom kan förändring mellan olika kvartal se helt olika ut i olika virkesbalansområden. I figur 5 kan man se hur lagervolymen sett ut vid årets slut under åren 2013 till 2021 i respektive virkesbalansområde när det gäller barrsågtimmer och den totala lagervolymen av massaved.

Figur 5. Lager av barrsågtimmer och massaved per virkesbalansområde och årsslut 2013 till 2021



Virkesbalansområde 4 nästa sida.



Källa: Skogsstyrelsen



Så gör vi statistiken

Från och med 2013 samlar Skogsstyrelsen tillsammans med Skogsindustrierna in kvartalsvisa uppgifter om lagervolymer av barr-sågtimmer, massaved och massaflis.

Vi gör insamling per virkesbalansområde och för massaved även per sortiment och lagringsplats (industri, terminal, bilväg). Under perioden 1975-2012 samlade Statistiska centralbyrån (SCB) in kvartalsvisa uppgifter för massaved och massaflis samt årsvisa lagervolymer för barrsåg-timmer, delvis på uppdrag av Skogsstyrelsen och Skogsindustrierna. Statistiken ingår i Sveriges officiella statistik.

Statistiken omfattar virkesvolymer i lager hos sågverk, pappers- och massabruk, förvaltningar och inköpsföretag. Vi redovisar statistiken med fördelning på virkesråvara och virkesbalans-områden, för massaved även på sortiment och lagringsplats.

Mer information om undersökningen. [Mer information om undersökningen.](#)

Förklaring

Virkesbalansområden

Balansområde 1: Länen Västernorrland, Västerbotten, Norrbotten, Jämtland (utom Härjedalens kommun).

Balansområde 2: Länen Stockholm, Uppsala, Gotland, Västmanland, Dalarna och Gävleborg samt Härjedalens kommun.

Balansområde 3: Länen Västra Götaland (utom kommunerna Ale, Lerum, Vårgårda, Bollebygd, Tranemo, Lilla Edet, Mark, Svenljunga, Herrljunga, Vänersborg, Trollhättan, Alingsås, Borås och Ulricehamn), Värmland, Örebro samt Habo och Mullsjö kommun.

Balansområde 4: Län Södermanland, Östergötland, Jönköping (exkl. Habo och Mullsjö kommun), Kronoberg, Kalmar, Blekinge, Skåne, Halland samt Ale, Lerum, Vårgårda, Bollebygd, Tranemo, Lilla Edet, Mark, Svenljunga, Herrljunga, Vänersborg, Trollhättan, Alingsås, Borås och Ulricehamn).

Enheten m³f ub står för fast kubikmeter under bark.

Figur 6. Sverigekarta med virkesbalansområden



Sveriges officiella
statistik

Statistiken är producerad av Skogsstyrelsen, som ansvarar för officiell statistik inom området.

Produktnummer: J00306 Serie J0 – Jordbruk, skogsbruk och fiske.

Utkom den 8 februari 2022.

Kontakt: Katarina Ekberg

Telefon: 036-35 93 44

E-post: katarina.ekberg@skogsstyrelsen.se